



ANIMATIONS PÉDAGOGIQUES PAR NOEUX ENVIRONNEMENT



QUI SOMMES NOUS?



Nœux Environnement est une association loi 1901, créée en juin 1991 ayant pour vocation de promouvoir toutes les initiatives en faveur de l'environnement. Elle a reçu l'agrément "Association éducatives complémentaire de l'enseignement public".

Nos activités:

Gestion des milieux naturels par les techniques douces, et en particulier des cours d'eau. Cela comprend également l'**étude de corridors biologiques** s'inscrivant dans la Trame Verte et Bleue.

Organisation d'actions d'éducation et de sensibilisation à l'Environnement visant à découvrir, comprendre celui-ci pour mieux le protéger. Pour ce faire, des outils et des contenus pédagogiques ont été créés par l'association et **validés par l'Education Nationale** (maquettes pédagogiques, plateaux de jeux, expositions, livrets...)

Ces actions s'adressent à un **public jeune, scolarisé ou non**. L'association se veut de répondre au mieux aux partenaires qui la sollicitent: écoles, communes, communautés d'agglomérations, centres de loisirs, centres sociaux, Maison du Département et des Solidarités... Dans ce cadre, l'association organise et anime également des **chantiers nature** tout public afin de faire participer la population à la protection de l'environnement.

En 2006, l'association a obtenu l'agrément **Ateliers et Chantiers d'Insertion** lui permettant d'accueillir, via un contrat de travail, un public éloigné de l'emploi. Les personnes en parcours d'insertion dans la structure sont amenées à travailler sur différents supports d'insertion, à savoir:

- Le jardinage écologique
- L'entretien et l'aménagement écologique de milieux naturels
- L'atelier menuiserie
- Les actions d'Education à l'Environnement.

SOMMAIRE

■ L'eau

Les zones humides.....	p.6
Le cycle naturel de l'eau.....	p.8
Le cycle urbain de l'eau.....	p.10

■ L'énergie

Les énergie renouvelables.....	p.16
Les économies d'énergie.....	p.18

■ La biodiversité

L'arbre dans tous ses états.....	p.22
Voyage au coeur de l'arbre.....	p.26
Savez-vous planter des arbres?.....	p.28
L'arbre en ville.....	p.30
Découverte sensorielle.....	p.32
A la pêche aux grenouilles.....	p.34
La biodiversité et les corridors biologiques.....	p.36
Les insectes.....	p.38
Aidons les oiseaux à passer l'hiver.....	p.40
Adaptation des pièces buccales au régime alimentaire..	p.42

■ Eco-consommation

Le papier recyclé.....	p.44
Les déchets ménagers.....	p.46
Eco-consommation.....	p.48
Peinture naturelle.....	p.50

SOMMAIRE

■ Le jardinage

De la graine à la plante..... p.54

Légumes et fruits de saison..... p.56

■ Le climat

La station météo..... p.60

L'EAU

Pourquoi cette thématique ?

L'eau est une ressource précieuse. Elle est vitale. C'est un bien commun que nous devons préserver. Malheureusement elle est polluée sur une grande partie de notre planète que ce soit les rivières, les océans ou les nappes phréatiques. Mais des solutions existent pour limiter nos impacts.

Qu'est ce que cela comprend ?

Au travers de ces animations Nœux Environnement propose aux enfants de comprendre la circulation de l'eau sur notre planète, comment notre société est organisée autour de cette ressource. Et enfin, d'étudier le fonctionnement des écosystèmes ainsi que la vie inféodée à l'eau.

LES ZONES HUMIDES

Découvrir la biodiversité et l'importance de ces écosystèmes fragiles et menacés

Durée

2h à 1/2 journée

Public

Cycle 3

Lieux

En salle et terrain

Objectifs pédagogiques

- Définition d'une zone humide
- Faune et flore liées aux zones humides
- Menaces de ces milieux

Moyens et Matériels

- 1 intervenant
- Epuisettes, posters, maquette

Approche pédagogique : Observation, réflexion, manipulation

Déroulement de l'animation :

1. Echange avec les enfants sur ce qu'est une zone humide
2. Les enfants confrontent leurs idées à ce qu'ils observent sur le terrain
3. Présentation de quelques espèces inféodées au milieu et réflexion sur les menaces des zones humides



Remarque:

Pour cette animation, il est utile de prévoir des chaussures et des vêtements adaptés en fonction de la météo. La période la plus favorable pour cette animation est de mars à juin.

LE CYCLE NATUREL DE L'EAU

Cette animation au travers d'un conte permettra de retracer les chemins de l'eau dans la nature

Durée

2 heures

Public

Cycles 2 et 3

Lieux

En salle

Objectifs pédagogiques

- Prendre conscience des limites de la ressource "eau"
- Réfléchir à sa façon de l'utiliser, ses disparités et sa fragilité

Moyens et Matériels

- 1 intervenant
- matériel informatique de projection
- Support papier à photocopier

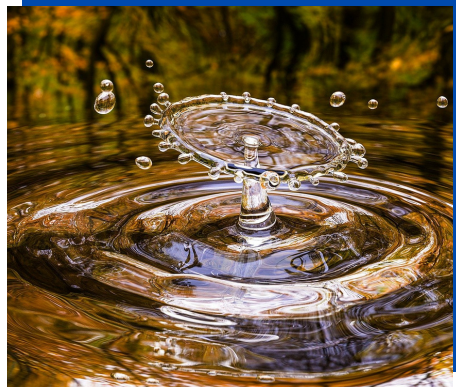
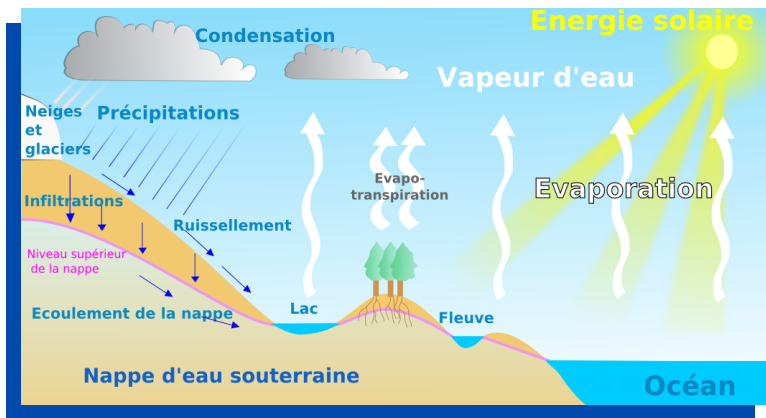
Approche pédagogique : Ecocitoyenne, ludique, imaginaire

Déroulement de l'animation :

Cette animation débute par la lecture d'un conte intitulé "Les aventures de Quatre Gouttes d'Eau":

- Le cycle naturel de l'eau
- La place de l'Homme dans le cycle de l'eau

Elle pourra se terminer par la présentation animée du cycle naturel de l'eau et la diffusion d'une séquence issue de ma petite planète chérie.



Remarque:

Tout en étant indépendante, cette animation pourra être suivie par celle intitulée "Le cycle urbain de l'eau".

Un autre temps, en lien avec l'utilisation de l'eau par l'Homme, peut être envisagé. Il s'agit de l'atelier de fabrication de papier recyclé.

LE CYCLE URBAIN DE L'EAU

D'où vient-elle, où va-t-elle ?

Construisons une maquette pour répondre à ces questions.

Durée

1/2 journée

Public

Cycle 3

Lieux

En salle

Objectifs pédagogiques

- Repérer les différents circuits de l'eau en ville
- Appréhender les différentes structures réalisées par l'Homme pour acheminer l'eau

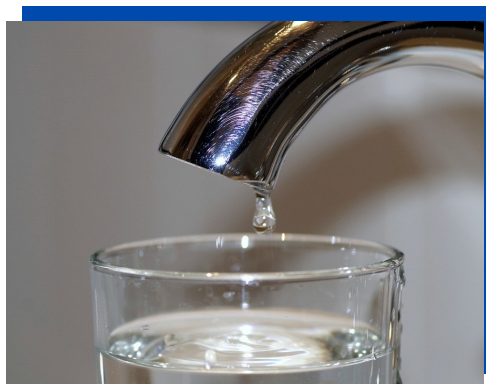
Moyens et Matériels

- 1 intervenant
- malle sur l'eau
- maquette du château d'eau
- Support papier à photocopier

Approche pédagogique : Eco-citoyenne, ludique, artistique

Déroulement de l'animation :

La classe est divisée en 5 groupes, chacun travaille sur la création d'une partie du pays de l'eau. Chaque groupe doit tenir compte des consignes à respecter. Une fois le travail en groupe terminé, les différentes plaques sont rassemblées afin de construire le Pays de l'Eau. Une discussion s'installe autour de leur construction. Ceci permet d'amener la réflexion sur les différents circuits de l'eau : eaux propres et eaux usées, mais aussi le fonctionnement de différentes structures liées aux trajets de l'eau.



Remarque:

Tout en étant indépendante, cette animation pourra être précédée par celle intitulée "Le cycle naturel de l'eau".

Un autre temps, en lien avec l'utilisation de l'eau par l'Homme, peut être envisagé. Il s'agit de l'atelier de fabrication de papier recyclé.

L'ÉNERGIE

Pourquoi cette thématique ?

L'énergie permet de tout mettre en mouvement. C'est sur la base d'une énergie abondante et peu chère que s'est construit la société actuelle. L'énergie nous permet de transformer les ressources naturelles en objet du quotidien et de les acheminer à travers la planète.

Qu'est-ce que cela comprend ?

Au travers de ces animations Nœux Environnement souhaite faire prendre conscience de la place importante des énergies fossiles dans notre quotidien. Mais une société fondée quasi exclusivement sur ces sources d'énergies fossiles n'est pas viable à moyen terme. Afin de moins dépendre de ces sources d'énergie fossiles nous proposons quelques pistes, idées et participer ainsi à la transition écologique.

LES ÉCONOMIES D'ÉNERGIE

comprendre l'importance des économies d'énergie et découvrir
des solutions pour en faire

Durée

1/2 journée

Public

Cycle 3

Lieux

En salle

Objectifs pédagogiques

- Comprendre la notion d'énergie
- Connaître l'importance des économies d'énergie
- Apprendre des gestes pour économiser l'énergie

Moyens et Matériels

- 1 intervenant
- matériel informatique de projection
- Support papier à photocopier

Approche pédagogique : Ecocitoyenne, ludique

Déroulement de l'animation :

Dans un premier temps, les enfants découvriront les différentes formes et sources d'énergie. Après avoir vu l'importance des économies d'énergie, les enfants tenteront d'identifier des solutions pour en réaliser.



Remarque:

Tout en étant indépendante cette animation pourra être complétée par celle intitulée "les énergies renouvelables".

LES ÉNERGIES RENOUVELABLES

découvrir les énergies renouvelables et les expérimenter

Durée

1/2 journée

Public

Cycle 3

Lieux

En salle

Objectifs pédagogiques

- Comprendre la notion d'énergie
- Pouvoir différencier énergie renouvelable et non renouvelable

Moyens et Matériels

- 1 intervenant
- matériel informatique de projection
- maquettes
- Support papier à photocopier

Approche pédagogique : Scientifique, ludique, artistique

Déroulement de l'animation :

Après une découverte des différentes formes et sources d'énergie, les enfants tenteront d'identifier les énergies renouvelables. Une fois qu'elles auront été détaillées, ils réaliseront des expériences en groupes.



Remarque:

Tout en étant indépendante, cette animation pourra être complétée par celle intitulée "les économies d'énergie".

LA BIODIVERSITÉ

Pourquoi cette Thématique ?

Nous vivons actuellement la 6ème extinction de masse. Nœux Environnement est convaincue que la préservation de la biodiversité implique le respect de toutes les espèces vivantes. Pour respecter : il faut connaître et comprendre chaque espèce, son rôle et son importance sur Terre. Respecter c'est comprendre nos différences et les accepter.

Qu'est ce que cela comprend ?

Les animations proposées dans cette thématique visent donc à comprendre comment fonctionnent les écosystèmes, et à prendre le temps d'observer les espèces, pour susciter l'émerveillement.

L'ARBRE DANS TOUS SES ÉTATS

Cette animation nous emmène, au fil des saisons, à la rencontre de l'arbre

Durée

4 séances de 1h30

Public

Cycle 2

Lieux

En salle et terrain

Objectifs pédagogiques

- Savoir observer les différentes structures de l'arbre
- Acquérir le vocabulaire lié à l'arbre
- Reconnaître l'arbre comme être vivant évoluant au fil des saisons

Moyens et Matériels

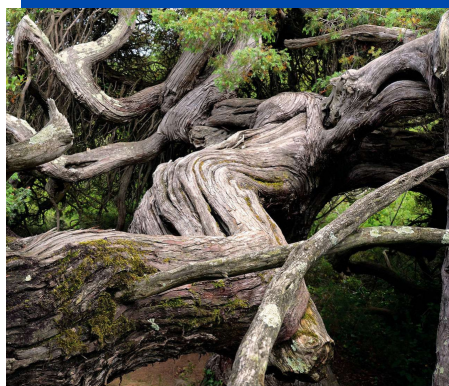
- 1 intervenant
- Dossier pédagogique (à photocopier)

Approche pédagogique : Scientifique, ludique

Déroulement de l'animation :

Durant chaque séance, découverte des différentes parties des arbres ainsi que leur rôle. Puis observation soit sur le terrain soit à partir d'éléments apportés en classe.

La dernière séance est consacrée à l'observation sur le terrain de tout ce qui aura été dit et vu en classe.



Remarque:

Cette animation peut être, par exemple, complétée par une plantation d'arbres et d'arbustes au sein de l'école ou sur une parcelle communale.

VOYAGE AU COEUR DE L'ARBRE

Cette animation nous emmène, au cœur de l'arbre à la découverte de ses mécanismes de vie

Durée

4 séances de 1h30

Public

cycle 3

Lieux

En salle et terrain

Objectifs pédagogiques

- Appréhender l'arbre en tant qu'être vivant
- Comprendre les mécanismes de vie de l'arbre

Moyens et Matériels

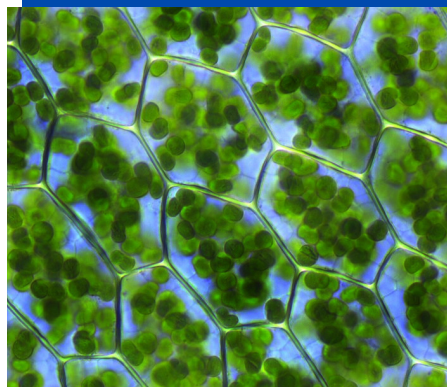
- 1 intervenant
- Dossier pédagogique (à photocopier)

Approche pédagogique : Scientifique, ludique

Déroulement de l'animation :

Les élèves découvriront de manière interactive les phénomènes suivants :

- La pollinisation, la reproduction et la germination
- La respiration et la transpiration
- La photosynthèse
- Les différents types de sèves et leurs circulations



Remarque:

Cette animation peut être, par exemple, complétée par une plantation d'arbres et d'arbustes au sein de l'école ou sur une parcelle communale.

SAVEZ-VOUS PLANTER DES ARBRES ?

Celui qui a planté un arbre, n'a pas vécu inutile
proverbe indien

Durée

1 à 2 séances de 1h à
1h30

Public

Cycles 1, 2 et 3

Lieux

En salle et terrain

Objectifs pédagogiques

- Appréhender l'arbre en tant qu'être vivant
- Acquérir les techniques simples de plantation
- Présenter les intérêts écologiques
- Initier à la reconnaissance des espèces

Moyens et Matériels

- matériel de plantation
- plants d'espèces locales
- 1 intervenant accompagné des jardiniers de l'association

Approche pédagogique : Scientifique, ludique, pragmatique

Déroulement de l'animation :

Premier temps en classe, afin de présenter aux élèves l'intérêt de l'action à venir, la technique de plantation, les espèces à planter et leur reconnaissance à partir des structures végétales présentes.

Un deuxième temps, sur le terrain pour réaliser la plantation tout en s'appliquant à reconnaître les espèces vues en classe.



Remarque:

Cette animation, tout en étant indépendante, pourra être incluse dans un projet plus global "l'arbre dans tous ses états" ou "Voyage au cœur de l'arbre", en fonction des cycles.

L'ARBRE EN VILLE

Cette animation nous questionne sur les conditions de vie des arbres en ville

Durée

1/2 journée

Public

cycle 3

Lieux

En salle

Objectifs pédagogiques

- Découvrir la biologie des arbres
- Comprendre les contraintes de l'arbre en ville
- Présentation des rôles que l'arbre joue en milieu urbain

Moyens et Matériels

- 1 intervenant
- matériel de projection

Approche pédagogique : Scientifique, ludique, réflexion

Déroulement de l'animation :

Après une approche sur la biologie des arbres (nutrition, photosynthèse). Les enfants mèneront une réflexion sur les apports des arbres. Pour ensuite découvrir toutes les contraintes qu'ils subissent.

En conclusion, diffusion d'une séquence issue de "ma petite planète chérie"



Remarque:

Cette animation peut être associée à une observation de taille d'arbres en ville avec les services municipaux.

DÉCOUVERTE SENSORIELLE

Munis de tous nos sens, cette animation nous emmène à la rencontre de l'univers des arbres

Durée

de 1h à 1h30 environ

Public

cycle 1, 2 et 3

Lieux

En extérieur

Objectifs pédagogiques

- Découvrir ou redécouvrir les 5 sens
- Appréhender son environnement en utilisant ses sens
- Aborder des notions de respect de son environnement

Moyens et Matériels

- 1 intervenant
- Bandeaux, corde, miroirs, etc.

Approche pédagogique : Scientifique, imaginaire, ludique, artistique

Déroulement de l'animation :

Les enfants devront tout d'abord résoudre quelques énigmes avant d'entrer au pays des arbres. Différentes séquences se succéderont afin de faire voyager nos explorateurs plus haut que la cime des arbres : jusque dans les nuages



Remarque:

Cette animation est prévue pour un maximum de 25 enfants.

A LA PÊCHE AUX GRENOUILLES

Cette animation nous emmène à la découverte des habitants de la mare

Durée

2h environ

Public

cycles 2 et 3

Lieux

En extérieur, point d'eau

Objectifs pédagogiques

- Savoir reconnaître les différentes espèces d'amphibiens
- Comprendre le cycle de vie des amphibiens
- Observer in situ la vie inhérente aux zones humides

Moyens et Matériels

- 1 intervenant
- épuisettes
- Boîtes d'observation

Approche pédagogique : Scientifique, ludique, pratique

Déroulement de l'animation :

Présentation du cycle de vie des amphibiens. Puis le groupe se déplace sur le terrain et pratique une petite pêche d'observation tout en respectant les consignes données quant à la préservation des espèces.



Remarque:

Pour cette animation, il est utile de prévoir des chaussures et des vêtements adaptés en fonction de la météo.

LA BIODIVERSITÉ ET LES CORRIDORS BIOLOGIQUES

La biodiversité : menaces et enjeux ?

Durée

1/2 journée

Public

cycle 3

Lieux

En salle

Objectifs pédagogiques

- Définir ce qu'est la biodiversité
- Réfléchir sous forme de jeu de rôle à la problématique et à comment pouvoir la solutionner

Moyens et Matériels

- 1 intervenant
- matériel informatique de projection
- jeu sur la biodiversité

Approche pédagogique : Scientifique, ludique

Déroulement de l'animation :

Dans un premier temps une définition collective est donnée sur les notions abordées. La classe se répartit en plusieurs groupes afin de réfléchir aux déplacements, au morcellement de notre paysage et aux conséquences sur la biodiversité.

Il est possible de constituer jusqu'à 10 groupes chacun identifié par un animal pour lequel les enfants s'attacheront à exploiter le milieu de vie, le mode de déplacement et les menaces qui peuvent l'éradiquer



Remarque:

Cette animation peut s'intégrer dans un projet de remaillage de territoire en fonction des opportunités possibles (travaux de plantations, observation d'un chantier nature).

LES INSECTES

Cette animation invite à la découverte des insectes

Durée

1h à 2h

Public

à partir de la
moyenne section

Lieux

En salle et extérieur

Objectifs pédagogiques

- Savoir définir un insecte
- Apprendre à reconnaître un insecte
- Comprendre les différents modes de développement chez les insectes

Moyens et Matériels

- 1 intervenant
- matériel informatique de projection

Approche pédagogique : Scientifique, ludique

Déroulement de l'animation :

Les enfants pourront découvrir de manière interactive :

- Qu'est ce qu'un insecte ?
- La classification

Sur le terrain, les thématiques suivantes sont abordées :

- Reconnaissance des insectes parmi les petites bêtes
- Respect du monde vivant
- Observation de son environnement



Remarque:

Il est possible de donner suite à cette animation en proposant la réalisation d'abris à insectes, voire d'un hôtel à insectes

AIDONS LES OISEAUX À PASSER L'HIVER

90% des jeunes oiseaux existants en juin à la sortie du nid meurent pendant l'hiver. Que se passe t'il ? Pouvons-nous et devons nous intervenir ? Comment ?

Durée

1/2 journée

Public

Cycles 2 et 3

Lieux

En salle

Objectifs pédagogiques

- Savoir définir un oiseau
- Faire un parallèle entre les caractéristiques physiques de l'oiseau et son mode de vie
- Comprendre le cycle de vie de l'oiseau

Moyens et Matériels

- 1 intervenant
- matériel informatique de projection
- supports papier à photocopier

Approche pédagogique : Scientifique, ludique, pratique

Déroulement de l'animation :

La séance peut se décomposer en deux parties

1ère partie : **Comprendre**

A partir du diaporama, les enfants font part de leurs observations et expériences et partent à la découverte de l'oiseau : les différentes parties de son corps, son cycle de vie, son régime alimentaire

2ème partie : **Agir**

Réalisation d'une boule à graines par enfant



Remarque:

A partir du niveau CE1, il est possible de réaliser des nichoirs à la place des boules à graines.

ADAPTATION DES PIÈCES BUCCALES AU RÉGIME ALIMENTAIRE

Cette animation nous fait découvrir les adaptations morphologiques développées par les espèces animales en fonction de leur mode d'alimentation

Durée

2h à 3h

Public

Cycle 3

Lieux

En salle

Objectifs pédagogiques

- Comprendre ce qu'est un régime alimentaire
- S'approprier le vocabulaire
- Comprendre le rôle et la fonction des dents

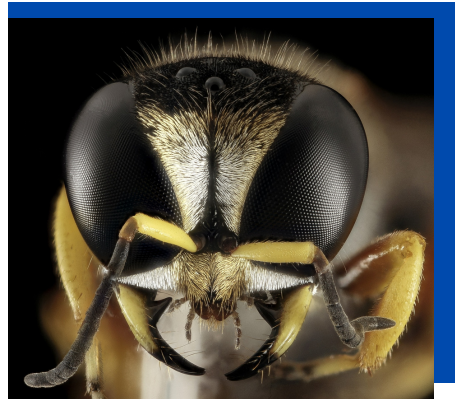
Moyens et Matériels

- 1 intervenant
- matériel informatique de projection
- supports papier à photocopier

Approche pédagogique : Scientifique, ludique, pratique

Déroulement de l'animation :

Sur la base d'un diaporama, les enfants pourront découvrir de manière interactive les objectifs pédagogiques fixés.



Remarque:

Cette animation est une initiation aux rôles et fonctions des dents qui pourra être approfondie par l'enseignant(e).

L'ÉCO-CONSOMMATION

Pourquoi cette Thématique ?

Le fait de vivre sur une planète aux dimensions finies implique des ressources en quantité limitée. Or notre société actuelle pousse à la surconsommation et donc à épuiser nos ressources naturelles rapidement.

Qu'est ce que cela comprend ?

Les animations proposées dans cette thématique questionnent la façon dont sont fabriqués et transportés nos produits mais aussi sur nos besoins réels. Elles apportent également une réflexion sur le réemploi et le recyclage des objets plutôt que de les mettre à la poubelle.

LE PAPIER RECYCLÉ

Cet atelier vous propose de fabriquer vous-même une feuille de papier

Durée

2h environ

Public

tout niveau

Lieux

En salle

Objectifs pédagogiques

- Comprendre les techniques de base de fabrication du papier
- Développer la motricité
- Initier des notions de recyclage

Moyens et Matériels

- 1 intervenant
- Nécessite de se trouver à proximité d'un point d'eau
- Tamis, récipients, vieux journaux, etc.

Approche pédagogique : Ecocitoyenne, ludique, artistique

Déroulement de l'animation :

Après une présentation des intérêts de fabriquer du papier recyclé. Une démonstration collégiale des différentes étapes est présentée. Puis la classe sera divisée en plusieurs groupes.

Les élèves pourront par petits groupes réaliser une ou plusieurs feuille de papier recyclé.

Selon les envies et les besoins de l'enseignant(e), la feuille de papier ainsi fabriquée pourra être décorée d'éléments naturels ou autre.



Remarque:

Tout en étant indépendante, cette séquence d'animation peut être mise en lien avec d'autres thématiques proposées dans ce livret, à savoir : l'arbre, l'eau, les déchets ménagers.

LES DÉCHETS MÉNAGERS

Différents jeux feront prendre conscience aux enfants des problèmes liés aux déchets et incitera à adopter un comportement responsable

Durée

1h30 à 3h
(selon niveau)

Public

Cycle 2 et 3

Lieux

En salle

Objectifs pédagogiques

- Prendre conscience de la problématique "déchet"
- Acquérir des réflexes respectueux de son environnement

Moyens et Matériels

- 1 intervenant
- Malle rouletaboule

Approche pédagogique : Ecocitoyenne, ludique

Déroulement de l'animation :

Plusieurs jeux seront proposés aux élèves abordant les thématiques suivantes :

- Filière de recyclage
- Loto des matières (ressources primaires, transformées nécessaires à la fabrication de nos objets)
- Lecture de paysage
- La déchetterie et le tri



Remarque:

Tout en étant indépendante, cette animation pourra être suivie par un atelier de fabrication de papier recyclé ou sur l'écoconsommation pour les CM1-CM2.

ECO-CONSOMMATION

il était une bergère qui allait au marché, elle portait sur sa tête 3 pommes dans un panier...

Durée

de 2h à 3h

Public

CM2-collège

Lieux

En salle

Objectifs pédagogiques

- Réflexion sur nos modes de consommation
- Développer l'argumentation
- Acquérir des pratiques éco-responsables en terme d'achats

Moyens et Matériels

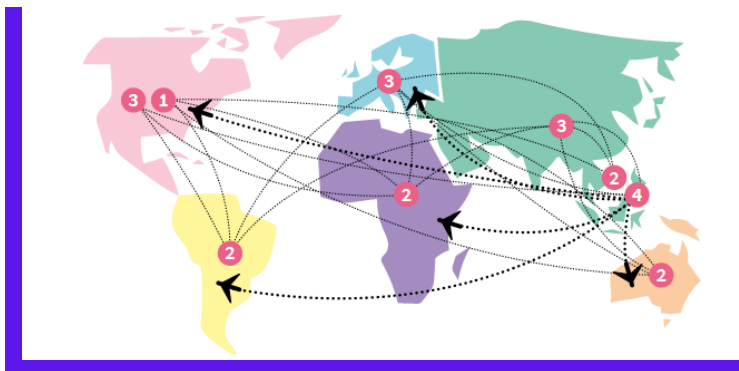
- 1 intervenant
- affiches produits

Approche pédagogique : Ecocitoyenne, ludique, interactive

Déroulement de l'animation :

Dans un premier temps les élèves choisissent leurs produits. Puis une attention particulière est portée sur les déchets générés par ces choix. Et enfin une réflexion est menée sur l'éco-consommation. A chaque étape les élèves doivent développer un argumentaire quant à leurs choix.

QUATRE TOURS DU MONDE POUR FABRIQUER UN SMARTPHONE



Les 50 règles d'or zéro déchet

Julie Niel-Villemin



Remarque:

En lien avec cette animation, il est possible de réaliser un pique-nique "éco responsable" par les élèves et l'enseignant(e)

PEINTURE NATURELLE

Savez-vous planter les choux ?

Savez-vous peindre à la mode de chez nous ?

Durée

1h à 1h30

Public

cycles 1 et 2

Lieux

En salle

Objectifs pédagogiques

- Créer une palette de couleurs à partir d'éléments naturels
- Reconnaître et nommer les couleurs obtenues
- Exploiter les nuances élaborées

Moyens et Matériels

- 1 intervenant
- chou rouge, citron, savon
- matériel de centrifugation
- A prévoir par l'enseignant(e) : pinceaux, supports pour le dessin, petits pots

Approche pédagogique : Expérimentale, ludique, interactive

Déroulement de l'animation :

Idéalement l'animation se déroulera en demi-classe.

Dans un premier temps les élèves découvriront avec leurs sens les différents ingrédients. Puis ils proposeront des réactions/résultats possibles lors du mélange du jus avec d'autres éléments. Création d'une palette de couleurs et utilisation de celle-ci pour créer un dessin sur papier.



Remarque:

Prévoir protections pour les tables et les participants.

LE JARDINAGE

Pourquoi cette Thématique ?

Pour tendre vers une société plus durable nous devons revoir notre alimentation : d'une part avec une production moins dépendante des énergies fossiles et plus respectueuse de l'environnement (sans pesticide ni engrais chimique) et d'autre part en achetant des aliments produits localement et de saison. Grâce à cela nous aurons aussi une alimentation plus savoureuse et plus saine.

Qu'est-ce que cela comprend ?

Au travers des animations de jardinage nous proposons aux enfants de comprendre les bases de la biologie des plantes et de l'écosystème dans lequel elles poussent. Nous proposons donc de démarrer un potager.

DE LA GRAINE À LA PLANTE

Qui plante un jardin plante le bonheur

Durée

1h à 2h par séance
à définir en amont

Public

tout

Lieux

En salle et extérieur

Objectifs pédagogiques

- Comprendre le cycle de vie des plantes
- Reconnaître les plantes et leurs différentes parties
- Apprendre des techniques (semis, boutures, etc)
- Observation, goût, toucher

Moyens et Matériels

- 1 intervenant
- outils de jardinage
- terreau
- pots (de yaourt par exemple)
- graines

Approche pédagogique : Expérimentale, ludique, interactive

Déroulement de l'animation :

Au cours de ces séances les enfants découvriront les besoins des plantes. Ils pourront réaliser des semis et observer leur plante grandir et même, sous certaines conditions, récupérer les graines pour l'année suivante.



Remarque:

Cette animation nécessite un échange préalable afin de repérer le terrain (si il y en a un) et de pouvoir bien identifier les attentes afin d'adapter le contenu et le nombre de séances nécessaires.

LÉGUMES ET FRUITS DE SAISON

Cette animation nous amène à nous interroger sur l'origine de nos aliments

Durée

2 séances
de 1h30

Public

à partir de CP

Lieux

En salle

Objectifs pédagogiques

- Définir un fruit et un légume
- Comprendre la formation du fruit
- Reconnaître et identifier les produits de saisons et locaux

Moyens et Matériels

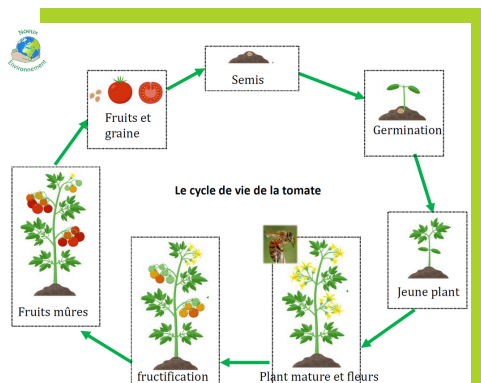
- 1 intervenant
- Matériel de projection
- photocopié

Approche pédagogique : ludique, interactive, écocitoyenne

Déroulement de l'animation :

Au cours de la première séance, les différents termes seront définis. Nous aborderons le cycle de vie de la plante et notamment celui de la tomate. Via un jeu, les enfants apprendront à reconnaître les légumes à la partie que l'on mange de chacun d'entre eux.

Durant la deuxième séance, nous échangerons avec les enfants, afin de leur faire comprendre l'importance de consommer des légumes produits localement et de saison.



Remarque:

Cette animation ne peut être réalisée de janvier à mars.

LE CLIMAT

Pourquoi cette thématique ?

Avec le développement de l'industrie, les activités humaines ont provoqué une augmentation rapide de la température sur la planète. Et cela pour plusieurs siècles. Si l'Homme ne fait rien pour limiter ce réchauffement, il risque de rendre invivable, pour lui-même, une bonne partie de la planète.

Qu'est ce que cela comprend ?

Les animations proposées dans cette partie vise à comprendre les phénomènes qui influent sur la météo. Ceci afin de donner aux élèves les bases pour analyser le climat.

STATION MÉTÉO

Qu'est ce que la météorologie ?

Durée

4 séances
de 1h30

Public

Cycle 3

Lieux

En salle

Objectifs pédagogiques

- comprendre les grands principes de la météorologie (vent, température, pluie)
- Apprendre à concevoir un instrument de mesure

Moyens et Matériels

- 1 intervenant
- Matériel de projection
- matériels pour la réalisation des expériences
- matériels pour la fabrication de la station météo

Approche pédagogique : ludique, interactive, expérimentale

Déroulement de l'animation :

Au cours des trois premières séances les enfants découvrent les grands paramètres de la météorologie (vent, pluie, température, pression). Et ils réfléchissent à la conception d'un instrument de mesure.

Lors de la dernière séance, les enfants construisent leur station météo à partir des plans qu'ils auront élaborés lors des séances précédentes.



Remarque:

La station météo se fabrique à partir de matériaux de récupération ou que l'on peut facilement trouver à la maison.

**Un thème a retenu votre attention?
Ce livret n'est pas exhaustif, nous pouvons
également au cas par cas répondre à votre
demande dans la mesure du possible!**

**N'hésitez pas à nous contacter pour tout
renseignement complémentaire.**



**Contact : Sylvie CLAUSEN
Coordinatrice Sociale et Pédagogique
Téléphone : 03 21 66 37 74
Email : sclausen@noeuxenvironnement.fr
<http://www.noeuxenvironnement.fr>**