



## Animations pédagogiques



NOEUX  
ENVIRONNEMENT

421 route Nationale  
62 290 Nœux Les Mines



## Qui sommes-nous?

**Nœux Environnement** est une **association loi 1901** qui a pour vocation de promouvoir toutes les initiatives en faveur de l'environnement.

Créée en juin 1991, elle a constamment évolué en élargissant ses domaines de compétences.

Spécialiste de la **gestion des milieux naturels** par les techniques douces, et en particulier des cours d'eau, elle mène également des études de **corridors biologiques** s'inscrivant dans la Trame Verte et Bleue.

**Depuis 1996**, Nœux Environnement a développé des **actions d'éducation et de sensibilisation à l'Environnement** visant à découvrir, comprendre celui-ci pour mieux le protéger .

Pour ce faire, des outils et des contenus pédagogiques ont été créés par l'association et **validés par l'Education Nationale** (maquettes pédagogiques, plateaux de jeux, expositions, livrets...)

Ces actions s'adressent à un public jeune, scolarisé ou non. L'association se veut de répondre au mieux aux partenaires qui la sollicitent: écoles, communes, communautés d'agglomérations, centres de loisirs, centres sociaux, Maison du Département et des Solidarités...

Dans ce cadre, l'association organise et anime des **chantiers nature** tout public afin de **faire participer** la population à la protection de l'environnement.

Par ailleurs, en 2006, l'association a obtenu l'agrément **Ateliers et Chantiers d'Insertion** qui lui permet d'accueillir, via un contrat de travail, un public éloigné de l'emploi.

Les personnes en parcours d'insertion dans la structure sont amenées à travailler sur deux supports permanents, à savoir:

- Le jardinage écologique
- L'entretien et l'aménagement écologique de milieux naturels

Deux autres supports ponctuels:

- L'atelier menuiserie
- Les actions d'Education à l'Environnement.

# L'Arbre dans tous ses états

*Cette animation nous emmène, au fil des saisons, à la rencontre de l'arbre .*

Durée:  
4 séances de 1h à 1h30

Public :  
CP, CE1, CE2

Lieux :  
En salle

## Objectifs pédagogiques :

- Savoir observer les différentes structures de l'arbre.
- Acquérir le vocabulaire lié à l'arbre.
- Reconnaître l'arbre comme Être Vivant évoluant au fil des saisons.

## Moyens et Matériels :

- × 1 intervenant
- × Dossier pédagogique (à photocopier)
- × Peinture à l'eau de différentes couleurs: godets, aquarelles, gouaches... (facultatif)

## Approches pédagogiques :

Scientifique, imaginaire, ludique, artistique

## Déroulement de l'animation :

Elle débutera par la lecture d'un poème qui dévoilera aux enfants le sujet de l'animation. Puis, ils découvriront de manière interactive les différentes parties de l'arbre, leur nom, et de façon succincte, leur fonction :

- ✓ les racines, le tronc et les branches,
- ✓ les bourgeons, les feuilles, les fleurs et les fruits,
- ✓ La germination de la graine





### Remarque :

Cette animation, tout en étant indépendante, peut être incluse dans un projet pédagogique plus global ; une plantation et son suivi au fil des saisons peuvent être proposés. Des sorties de suivi des plantations réalisées peuvent alors s'ajouter aux interventions en classe.

Pour les Cycles 3, un approfondissement de certains mécanismes tels que la photosynthèse, la respiration, l'arbre milieu de vie, les produits de l'arbre (...), peut être proposé dans l'animation intitulée "Voyage au Cœur de l'Arbre".

# Voyage au Cœur de l'Arbre

*Cette animation nous emmène, au cœur de l'arbre à la découverte de ses mécanismes de vie.*

Durée:  
4 séances de 1h à 1h30

Public :  
Cycle 3

Lieux :  
En salle

## Moyens et Matériels :

### Objectifs pédagogiques :

- Appréhender l'arbre en tant qu'être vivant
- Comprendre les mécanismes de vie de l'arbre

× 1 intervenant

- × Matériel informatique de projection
- × Dossier pédagogique pour chaque élève (à photocopier par l'enseignant)

## Approches pédagogiques :

scolaire

## Déroulement de l'animation :

Dans un premier temps, les élèves découvriront de manière interactive les phénomènes suivants:

- ✓ La pollinisation, la reproduction et la germination,
- ✓ La respiration et la transpiration,
- ✓ La photosynthèse,
- ✓ Les différents types de sèves et leurs circulations.



Remarque :

Cette animation nécessite la connaissance des différentes parties de l'arbre et de leur nomenclature (détaillées dans l'animation "l'Arbre dans Tous ses Etats").

Elle pourra être suivie d'un troisième volet présentant les intérêts écologiques et économiques de l'arbre et aboutir sur une séance pratique de fabrication de papier recyclé (voir pages 28-29).

## Savez-vous planter des arbres?

"Celui qui a planté un arbre, n'a pas vécu inutile "

*proverbe indien*

*Durée:*

2 séances de 1h à 1h30

*Public :*

Cycles 2 et 3

*Lieux :*

En salle et sur le terrain

### Objectifs pédagogiques :

- Appréhender l'arbre en tant qu'être vivant (qui naît, vit et meurt)
- Acquérir les techniques simples de plantation
- Présenter les intérêts écologiques de cette action et d'amener des notions de Trame Verte et Bleue
- Initier à la reconnaissance d'espèces locales

### Moyens et Matériels :

- ✕ 1 intervenant en salle (accompagné des jardiniers de la structure sur le terrain).
- ✕ matériel de plantation (bêche, transplantoirs, sécateurs...).
- ✕ Plants d'espèces locales.

### Approches pédagogiques :

scolaire, ludique, pragmatique

### Déroulement de l'animation :

Il se fait en deux temps:

- ✓ Le premier en classe, afin de présenter aux élèves l'intérêt de l'action à venir, la technique de plantation, le lieu (lecture de plan, itinéraire), la présentation des espèces à planter et leur reconnaissance à partir des structures végétales présentes.
- ✓ Un deuxième temps, sur le terrain pour réaliser la plantation tout en s'appliquant à reconnaître les espèces vues en classe.



**Remarque :**

Cette animation, tout en étant indépendante, pourra être incluse dans un projet plus global "l'Arbre dans Tous ses Etats" ou "Voyage au Cœur de l'Arbre", en fonction des Cycles.



## L'arbre en ville

Cette animation nous questionne sur les conditions de vie de l'arbre en ville

*Durée:*  
2h30 environ

*Public :*  
Cycles 3

*Lieux :*  
À l'intérieur

### Objectifs pédagogiques :

- Découvrir la biologie des arbres
- Comprendre les contraintes de l'arbre en ville
- Présentation des rôles que l'arbre joue en milieu urbain

### Moyens et Matériels:

- ✕ 1 animateur
- ✕ Matériel de projection

### Approches pédagogiques :

Scientifique, ludique, réflexion

### Déroulement de l'animation :

Après une approche sur la biologie des arbres (nutrition, photosynthèse). Les enfants mèneront une réflexion sur les apports des arbres. Pour ensuite découvrir toutes les contraintes qu'ils subissent.



**Remarque :**

Cette animation est prévue pour un maximum de 25 enfants.

Elle peut être associée à une observation à une taille d'arbre en ville avec les services municipaux.

## Découverte sensorielle

Munis de tous nos sens, cette animation nous emmène à la rencontre de l'univers des arbres.

*Durée:*  
1h30 environ

*Public :*  
Cycles 1, 2 et 3

*Lieux :*  
À l'extérieur

### Objectifs pédagogiques :

- Découvrir ou redécouvrir les 5 sens
- Appréhender son environnement en utilisant tous ses sens ou au contraire que certains !
- Aborder des notions de respect de son environnement

### Moyens et Matériels:

- ✕ 1 animateur +1 assistant
- ✕ Bandeaux, cordes, miroirs, objets insolites, feuilles blanches (supports pour écrire), crayons de couleurs ou bois selon l'envie.

### Approches pédagogiques :

Scientifique, imaginaire, ludique, artistique

### Déroulement de l'animation :

Les enfants devront tout d'abord résoudre quelques énigmes avant d'entrer au pays des arbres.

Différentes séquences se succéderont afin de faire voyager nos explorateurs plus haut que la cime des arbres : jusque dans les nuages.





**Remarque :**

Cette animation est prévue pour un maximum de 25 enfants.

## Les zones humides

*Cette animation nous fait découvrir la biodiversité, l'importance de ces écosystèmes fragiles et menacés.*

Durée:  
1h30 à 2h

Public :  
Cycles 3

Lieux :  
Salle et terrain

### Objectifs pédagogiques :

- Définition d'une zone humide
- Faune et flore liées aux zones humides
- Menaces de ces milieux

### Moyens et Matériels :

- ✕ 1 intervenants
- ✕ Épuisettes, posters, maquette

### Approches pédagogiques :

Observation, réflexion, manipulation

### Déroulement de l'animation:

Dans un premier temps, à partir des représentations des enfants ; un échange s'instaure sur ce qu'est une zone humide.

Dans un second temps, les enfants confrontent leurs idées à ce qu'ils observent sur le terrain.

Après une présentation de quelques espèces inféodées au milieu, une réflexion sur les menaces des zones humides est abordée.



Remarque :

Pour cette animation, il est utile de prévoir des chaussures et des vêtements adaptés en fonction de la météo.

La période la plus favorable pour cette animation est de mars à juin.

# Le Cycle Naturel de l'Eau

Cette animation au travers d'un conte permettra de retracer les chemins de l'eau dans la nature

Durée:  
2h

Public :  
Cycle 3

Lieux :  
En salle

## Objectifs pédagogiques :

- Prendre conscience des limites de la ressource "eau"
- Réfléchir à sa façon de l'utiliser, ses disparités et sa fragilité

## Moyens et Matériels :

- ✕ 1 intervenant
- ✕ Matériel informatique de projection
- ✕ Support papier à photocopier par l'enseignant pour l'ensemble de sa classe

## Approches pédagogiques :

Eco-citoyenne, ludique, artistique

## Déroulement de l'animation:

Cette animation débute par la lecture d'un conte intitulé "Les Aventures de Quatre Gouttes d'Eau". Cette lecture permettra de présenter :

- ✓ Le cycle naturel de l'eau, qui sera repris avec l'ensemble de la classe.
- ✓ La place de l'Homme dans le cycle de l'eau. (ses besoins croissants en eau, les diverses utilisations de l'eau...).

La séance se terminera par la présentation animée du cycle naturel de l'eau et la diffusion d'une séquence issue de ma petite planète chérie.





**Remarque :**

Tout en étant indépendante cette animation pourra être suivie par celle intitulée "Le cycle urbain de l'eau" (voir pages 18-19).

Un autre temps pourra être envisagé, en lien avec l'utilisation de l'eau par l'Homme, il s'agit de l'atelier de fabrication de papier recyclé (voir pages 28-29).

# Le Cycle Urbain de l'Eau

*D'où vient-elle, où va-t-elle ?*

*Cette animation au travers de la création d'une maquette, permet de répondre à cette question*

Durée:  
3h

Public :  
Cycle 3

Lieux :  
En salle

## Objectifs pédagogiques :

- Réfléchir à sa façon d'utiliser l'eau, ses disparités et sa fragilité
- Repérer les différents circuits de l'eau en ville
- Appréhender les différentes structures réalisées par l'Homme pour acheminer l'eau, mais aussi pour l'épurer

## Moyens et Matériels :

- ✕ 1 intervenant
- ✕ Écran, vidéoprojecteur, ordinateur
- ✕ Support papier à photocopier par l'enseignant pour l'ensemble de sa classe

## Approches pédagogiques :

Eco-citoyenne, ludique, artistique

## Déroulement de l'animation:

La classe est divisée en 5 groupes, chacun travaille sur la création d'une partie du pays de l'eau. Chaque groupe doit tenir compte des 3 consignes à respecter. Une fois le travail en groupe terminé, les différentes plaques sont rassemblées afin de construire le Pays de l'Eau. Une discussion s'installe autour de leur construction. Ceci permet d'amener la réflexion sur les différents circuits de l'eau : eaux propres et eaux usées, mais aussi le fonctionnement de différentes structures liées aux trajets de l'eau.



Remarque :

Tout en étant indépendante cette animation pourra être précédée par celle intitulée "Le cycle naturel de l'eau" (voir pages 16-17).

En lien avec le thème un atelier de fabrication de papier recyclé pourra être réalisé (voir pages 28-29).

## A la pêche aux grenouilles

Cette animation nous emmène à la découverte des habitants de la mare.

Durée:  
2h

Public :  
Cycles 2 et 3

Lieux :  
Salle et terrain

### Objectifs pédagogiques :

- Présentations des amphibiens (caractéristiques, chants, répartition, protection)
- Prendre conscience de la disparition des zones humides et de leurs habitants
- Notions de biodiversité
- Observer in situ la vie inhérente aux zones humides

### Moyens et Matériels :

- ✕ 2 intervenants
- ✕ Matériel informatique de projection
- ✕ Petit matériel de pêche : épuisettes, aquariums, bacs d'observation...

### Approches pédagogiques :

Scientifique, ludique, pratique

### Déroulement de l'animation:

En salle dans un premier temps, un diaporama présente les amphibiens et leur milieu de vie.

Dans un second temps le groupe se déplace sur le terrain et pratique une petite pêche d'observation tout en respectant les consignes données quant à la préservation des espèces.





Remarque :

Pour cette animation, il est utile de prévoir des chaussures et des vêtements adaptés en fonction de la météo.

# La biodiversité et les corridors biologiques

La biodiversité : menaces et enjeux ?

Durée:  
3h

Public :  
Cycle 3

Lieux :  
En salle

## Objectifs pédagogiques :

- Définir ce qu'est la biodiversité
- Prendre conscience de sa disparition
- Réfléchir sous forme de jeu de rôle à la problématique et à comment pouvoir la solutionner

## Moyens et Matériels :

- ✕ 1 intervenant
- ✕ Matériel informatique de projection
- ✕ Jeu sur la biodiversité

## Approches pédagogiques :

Scientifique, imaginaire, ludi-

## Déroulement de l'animation:

Dans un premier temps une définition collective est donnée sur les notions abordées.

La classe se répartit en plusieurs groupes afin de réfléchir aux déplacements anthropiques, au morcellement de notre paysage qui en découle et aux conséquences sur la biodiversité.

La formation des groupes se déroule sous forme de jeux (mimes, dessins)

Il est possible de constituer jusqu'à 10 groupes chacun identifié par un animal pour lequel les enfants s'attacheront à exploiter son milieu de vie, son mode de déplacement, les menaces qui peuvent l'éradiquer.



**Remarque :**

Cette séquence d'animation, tout en étant indépendante, peut s'intégrer dans un projet de remaillage de territoire en fonction des opportunités possibles (travaux de plantations, mini-chantiers natures...)

# Les insectes

Cette animation invite à la découverte des insectes

Durée:  
1h30

Public :  
Cycle3

Lieux :  
En salle

## Objectifs pédagogiques :

- Savoir définir un insecte
- Apprendre à reconnaître un insecte
- Comprendre les différents modes de développement chez les insectes

## Moyens et Matériels :

- ✕ 1 intervenant
- ✕ Matériel informatique de projection
- ✕ Supports papier à photocopier par l'enseignant

## Approches pédagogiques :

Scientifique, ludique, artistique, pratique

## Déroulement de l'animation :

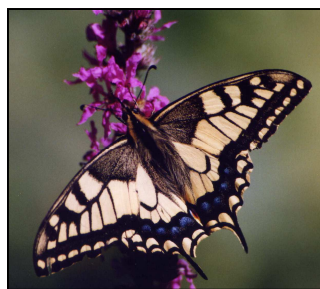
Sur la base d'un diaporama, les enfants pourront découvrir de manière interactive :

- ✓ Qu'est-ce qu'un insecte?
- ✓ La classification.
- ✓ Le développement de l'œuf à l'adulte.

Le cas échéant, les interventions effectuées sur le terrain sont basées sur différents thèmes :

- ✓ Reconnaissance des insectes parmi les petites bêtes
- ✓ Respect du monde vivant
- ✓ Construction de cabanes à insectes





### Remarque :

Il est possible de donner suite à ces interventions théoriques en proposant des pistes pour réaliser des abris à insectes (pots de terre cuite remplis de paille, rondins de bois creux...).

En fonction du moment de l'année, et de la disponibilité d'un espace approprié, une "chasse aux insectes" peut-être envisagée afin de mieux les observer.

## Aidons les oiseaux à passer l'hiver

90 % des jeunes oiseaux existants en juin à la sortie du nid meurent pendant l'hiver. Que se passe-t-il ? Pouvons-nous et devons-nous intervenir ? Comment ?

*Durée:*  
4 séances de 1h30

*Public :*  
CP, CE1, Cycle 3

*Lieux :*  
En salle

### Moyens et Matériels :

- ✕ 1 intervenant
- ✕ Matériel informatique de projection
- ✕ Supports papier à photocopier par l'enseignant
- ✕ le cas échéant: bois, petit outillage d'assemblage, clous, vis, prévoir un 2<sup>nd</sup> intervenant.

### Objectifs pédagogiques :

- Définir un oiseau
- Faire un parallèle entre les caractéristiques physiques de l'oiseau et son mode de vie
- Comprendre le cycle de vie de l'oiseau

### Approches pédagogiques :

Scientifique, ludique, pratique, artistique.



### Déroulement de l'animation :

La séance peut se décomposer en deux parties :

#### 1<sup>ère</sup> partie : **Comprendre**

A partir du diaporama, les enfants font part de leurs observations, expériences, et partent à la découverte de l'oiseau : les différentes parties de son corps, son cycle de vie, son régime alimentaire.

#### 2<sup>ème</sup> partie : **Agir**

Après avoir été sensibilisés à l'action positive ou négative de l'homme sur l'environnement, et au problème de la survie des oiseaux pendant l'hiver , les enfants :

- ✓ recycleront une bouteille en plastique en la transformant en mangeoire,
- ✓ réaliseront des "pains" de graisse et de graines,
- ✓ se familiariseront avec quelques espèces autochtones d'oiseaux.



#### Remarque :

Pour les cycles 3, il est possible de prolonger cette animation par l'assemblage en classe de nichoirs en bois, pour créer un poste d'observation à l'école.

## Le papier recyclé

*Cet atelier vous propose de fabriquer vous-même une feuille de papier.  
Laissez libre court à vos fantaisies : éléments naturels ou autres pourront  
décorer votre création.*

Durée:  
2h environ

Public :  
Cycles 2 et 3

Lieux :  
Salle ou extérieur

### Objectifs pédagogiques :

- Comprendre les techniques de base de fabrication du papier
- Développer la motricité
- Initier des notions de recyclage

### Moyens et Matériels :

- × 2 intervenants
- × Nécessité de se trouver à proximité d'un point d'eau et électrique
- × Tamis, récipients, supports absorbants, presse, mélangeur, vieux journaux...

### Approches pédagogiques :

Eco-citoyenne, ludique, artistique

### Déroulement de l'animation:

Après une présentation générale de l'intérêt de la fabrication du papier recyclé, et une démonstration collégiale des différentes étapes de celle-ci, la classe sera divisée en plusieurs groupes.

Répartis en 5 ateliers, les élèves pourront par petits groupes réaliser une ou plusieurs feuille de papier recyclé.

Selon les envies et les besoin de l'enseignant(e), la feuille de papier ainsi fabriquée pourra être décorée d'éléments naturels ou autre (papier de soie...).





**Remarque :**

Tout en étant indépendante, cette séquence d'animation peut être mise en lien avec d'autres thématiques proposées dans ce livret, à savoir: l'arbre, l'eau, les déchets ménagers.

## Les déchets ménagers

Cette animation, par l'échange d'idées, fera prendre conscience aux enfants des problèmes liés aux déchets et les incitera à adopter un comportement responsable.

Durée:  
1h30 à 2h

Public :  
CP, CE1, Cycle 3

Lieux :  
En salle

### Moyens et Matériels :

- ✕ 1 intervenant
- ✕ Matériel informatique de projection

### Objectifs pédagogiques :

- Prendre conscience de la problématique "déchet"
- Acquérir des réflexes respectueux de son environnement (mieux consommer, trier, recycler, valoriser)

### Approches pédagogiques :

éco-citoyenne, ludique, artistique

### Déroulement de l'animation :

Deux aspects du sujet sont abordés :

#### ✓ Les ordures ménagères :

La classe sera amenée par une suite de questionnements à réfléchir sur la notion de déchet et les différents types de déchets existants. Puis l'accent sera mis sur :

- \* les quantités croissantes d'ordures ménagères produites,
- \* la composition de nos poubelles,
- \* le devenir de nos ordures ménagères.

#### ✓ Le recyclage :

Cette deuxième partie présente les différentes techniques de valorisation des déchets :

- \* l'incinération avec récupération d'énergie,
- \* le compostage,
- \* le recyclage.



**Remarque :**

Tout en étant indépendante, cette animation pourra être suivie par un atelier de fabrication de papier recyclé (voir pages 28-29)

De plus, une petite recherche sur le marquage des emballages pourra être demandée auparavant aux élèves. Ceci permettra de repérer et d'identifier ensemble, quelques sigles de produits recyclables ou recyclés.

## Eco-consommation

Il était une bergère qui allait au marché, elle portait sur sa tête 3 pommes dans un panier...

Durée:  
2h à 3h

Public :  
CM2-collège

Lieux :  
En salle

### Objectifs pédagogiques :

- Réflexion sur son mode de consommation
- Développer l'argumentation
- Acquérir des pratiques éco-responsables en terme d'achats

### Moyens et Matériels :

- ✕ 1 intervenant
- ✕ Affiches produits
- ✕ Eventuellement les enfants peuvent amener certains produits de chez eux

### Approches pédagogiques :

éco-citoyenne, ludique, interactive

### Déroulement :

Dans un premier temps les élèves choisissent leurs produits. Puis une attention particulière est portée sur les déchets générés par ces choix. Et enfin une réflexion est menée sur l'éco-consommation. A chaque étape les élèves doivent développer un argumentaire quant à leurs choix.



**Remarque :**

En lien avec cette animation, il est possible de réaliser un pique-nique « éco-responsable » par les élèves et l'enseignant.

## Peinture Naturelle

Savez-vous planter les choux ?  
Savez-vous peindre à la mode de chez nous ?

Durée:  
1h à 1h30

Public :  
Cycles 1 et 2

Lieu :  
En salle

### Moyens et Matériels :

#### Objectifs pédagogiques:

- Créer une palette de couleurs à partir d'éléments naturels
- Reconnaître et nommer les couleurs obtenues
- Exploiter les nuances élaborées

- ✕ 1 intervenant
- ✕ Chou rouge, citron, savon
- ✕ matériel de centrifugation
- ✕ A prévoir par l'enseignant(e): pinceaux, supports pour le dessin, petits pots

#### Approches pédagogiques

Par l'expérimentation, artistique, ludique

### Déroulement :

Idéalement l'animation se déroulera en demi-classe.

Dans un premier temps les élèves seront invités à réfléchir sur l'extraction du jus d'un chou rouge.

Puis d'extrapoler les réactions/résultats possibles lors du mélange de ce jus récupéré avec d'autres éléments.

Création d'une palette de couleurs et utilisation de celle-ci pour créer un dessin sur papier.





Remarque :

Prévoir protections pour les tables et les participants.

## *Adaptation des pièces buccales au régime alimentaire*

Cette animation nous fait découvrir les adaptations morphologiques développées par les espèces animales en fonction de leur mode d'alimentation

*Durée:*  
2h à 3h

*Public :*  
CE1 et cycle 3

*Lieu :*  
En salle

### Objectifs pédagogiques:

- Comprendre ce qu'est un régime alimentaire
- S'approprier le vocabulaire
- À partir de l'observation des pièces buccales de différentes espèces: amener des hypothèses.
- Comprend le rôle et la fonction des dents

### Moyens et Matériels :

- ✕ 1 intervenant
- ✕ matériel informatique de projection
- ✕ Support papier à photocopier par l'enseignant

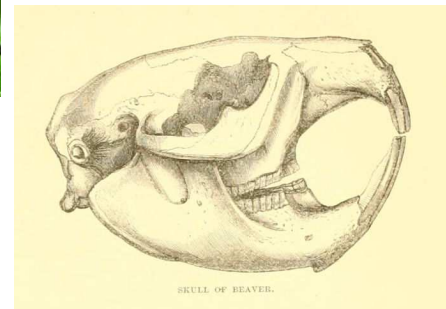
### Approches pédagogiques

Ludique, scientifique

### Déroulement :

Sur la base d'un diaporama, les enfants pourront découvrir de manière interactive les objectifs pédagogiques fixés.





**Remarque :**

Cette animation est une initiation au rôle et fonction des dents qui pourra être approfondie par l'enseignant.

## La station météo

Cette animation permettra aux élèves de construire une station météo pour la classe.

*Durée:*  
4 séances de 1h30

*Public :*  
CM1-CM2

*Lieu :*  
En salle

### Objectifs pédagogiques:

- Comprendre les mécanismes physiques qui régissent la météo (pluie, température, vent, pression)
- S'approprier le vocabulaire
- Construire des appareils de mesure et les étalonner
- Faire des relevés météorologiques

### Moyens et Matériels :

- ✕ 1 intervenant
- ✕ matériel informatique de projection
- ✕ Support papier, crayons de bois
- ✕ Prévoir du matériel pour la création de la station météo

### Approches pédagogiques

Ludique, scientifique, pratique

### Déroulement :

Après une découverte et une analyse des phénomènes météorologiques. Les enfants mèneront une réflexion sur la manière de construire leur instrument de mesure. Suite à quoi, ils passeront à la pratique.



**Remarque :**

Le matériel nécessaire à la fabrication des divers appareils sera fourni par l'enseignant et/ou les élèves.

## Les énergies renouvelables

Cette animation permettra aux élèves de découvrir les énergies renouvelables et de les mettre en pratique.

Durée:  
3 heures

Public :  
CM1-CM2

Lieu :  
En salle

### Objectifs pédagogiques :

- Comprendre la notion d'énergie
- Comprendre que l'énergie est vitale
- Pouvoir différencier énergie renouvelable et non-renouvelable
- S'approprier le vocabulaire

### Moyens et Matériels :

- × 1 intervenant
- × matériel informatique de projection
- × Support papier à photocopier par l'enseignant pour l'ensemble de sa classe

### Approches pédagogiques

Ludique, scientifique, pratique

### Déroulement :

Après une découverte des différentes formes et sources d'énergie, les enfants tenteront d'identifier les énergies renouvelables. Une fois qu'elles auront été détaillées, ils réaliseront des expériences par groupes.



**Remarque :**

Tout en étant indépendante cette animation pourra être suivie par celle intitulée "Les économies d'énergie" (voir pages 42-43).



## Les économies d'énergie

Cette animation permettra aux élèves de comprendre l'importance des économies d'énergie et de découvrir des solutions pour faire ces économies.

Durée:  
3 heures

Public :  
CM1-CM2

Lieu :  
En salle

### Objectifs pédagogiques:

- Comprendre la notion d'énergie
- Comprendre que l'énergie est vitale
- Connaître l'importance des économies d'énergie
- Apprendre des gestes pour économiser l'énergie
- S'approprier le vocabulaire

### Moyens et Matériels :

- ✕ 1 intervenant
- ✕ matériel informatique de projection

### Approches pédagogiques

Eco-citoyenne, ludique

### Déroulement :

Dans un premier temps, les enfants découvriront les différentes formes et sources d'énergie. Après avoir vu l'importance des économies d'énergie, les enfants tenteront d'identifier des solutions pour en réaliser.



**Remarque :**

Tout en étant indépendante cette animation pourra être suivie par celle intitulée "Les énergies renouvelables" (voir pages 40-41).

## Chantier Nature

Envie d'agir pour la nature ?

*Durée:*  
1 journée

*Public :*  
Tout public

*Lieu :*  
extérieur

### Moyens et Matériels :

#### Objectifs :

- Etre acteur de la préservation de l'environnement
- Comprendre l'intérêt écologique des espaces naturels
- Favoriser la biodiversité
- S'engager dans une démarche écocitoyenne

- ✕ 1 à 2 encadrant(s)
- ✕ Appui éventuel de l'équipe technique de la structure.
- ✕ matériel de jardinage (bêches, pelles, houes, fourches, ramasse-feuilles, transplantoirs, etc)

### Types d'actions :

Fauche, plantation, création de mares, barrières pour protéger les amphibiens

### Déroulement :

L'animation débute avec la présentation de la structure. S'ensuit un descriptif du projet dans lequel s'intègre le chantier et la présentation du matériel qui sera utilisé. Puis passage à l'acte !!!



Remarque :

La durée est variable selon le type de chantier.

Prévoir une tenue adéquate (**bottes, gants**, imperméable) ainsi qu'un pique nique.

## Notes



## Notes

Un thème a retenu votre attention?

Ce livret n'est pas exhaustif, nous pouvons également au cas par cas répondre à votre demande dans la mesure du possible!

N'hésitez pas à nous contacter pour tout renseignement complémentaire.



Contact : Sylvie CLAUSEN  
Coordinatrice Sociale et Pédagogique  
Téléphone : 03 21 66 37 74  
Télécopie : 03 21 27 41 38  
Messagerie : [sclausen@noeuxenvironnement.fr](mailto:sclausen@noeuxenvironnement.fr)  
<http://www.noeuxenvironnement.fr>